

战略与管理

社会责任观

平安在建司之初，就认识到社会责任是企业可持续发展的根基，把“诚信”作为企业的核心价值理念，把对股东、客户、员工和社会负责以及为他们创造最大的价值作为企业的崇高使命，构建了中国平安的“企业公民模型”。我们坚信，这个企业公民模型是中国平安取得长足发展的关键，也是可持续、长远致胜之道。



社会责任管理

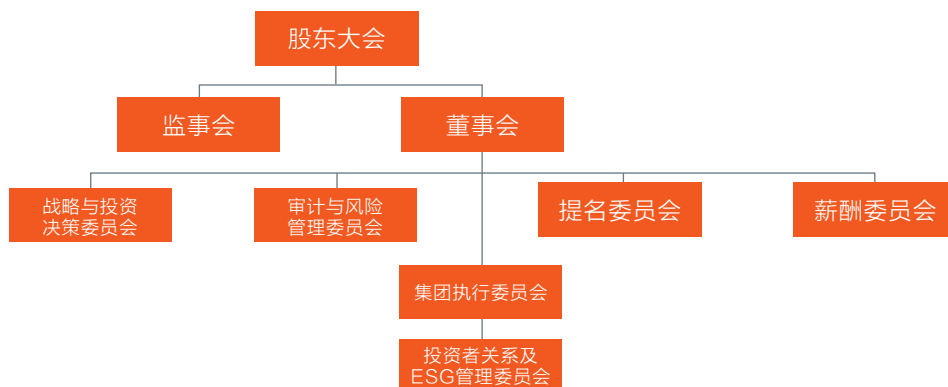
在三十年的企业社会责任建设中，我们搭建起企业社会责任绩效指标体系，成立企业社会责任非正式工作小组，进行企业社会责任培训，建立起企业社会责任风险控制体系等等，用专业的管理平台进行企业社会责任管理。

ESG管理委员会

2017年，我们将企业社会责任上升到公司战略层面，首次在集团执行委员会下的投资者关系委员会中增加了ESG职能，即投资者关系及ESG管理委员会，全面负责公司ESG事务。在投资者关系及ESG管理委员会领导下，我们认为我们可以在投资决策及业务开发过程中充分考虑ESG因素所带来的影响，将有能力利用我们的产品和投资，推动各种社会、环境问题的解决，实现负责任的投资与产品开发。投资者关系及ESG管理委员会，由集团常务副总经理兼首席财务执行官担任委员会主任，由集团董事会秘书担任执行秘书，集团管理层担任委员，定期召开会议，就经济、环境、社会三个层面相关议题的风险与机会，制定可持续策略，提升ESG治理水平及绩效。

ESG日常执行机构

集团品牌宣传部所属企业社会责任团队在公司内部负责ESG及CSR战略执行、内部沟通、相关项目规划、执行及成效考核。CSR团队定期分析各项ESG议题对公司的影响，并向投资者关系及ESG委员会汇报ESG分析结果及ESG事务执行情况。



完善CSR绩效指标体系

我们在2011年就建立起CSR绩效指标体系，经过多年的企业社会责任实践，围绕ESG及公司实质性议题，进一步完善CSR指标体系，并以此为基础推动企业社会责任切实融入企业生产运营中。

利益相关方管理及重大议题鉴别

利益相关方的沟通和管理是企业社会责任管理的重要工作。我们每年会通过各种渠道，选择有效的沟通方式，保持与利益相关方的定期沟通，针对利益相关方各自关注的焦点和实际需求，通过实质性分析矩阵图进行鉴别，得出年度企业社会责任核心及重大议题。

